



RAPPORT D'ACTIVITÉ 2013

et perspectives 2014...

corace
Solidaires pour l'emploi

Pays de la Loire



Sommaire

- ▶ Dialogue entre présidents
- ▶ Organisation territoriale
- ▶ La région en chiffres
- ▶ Action Emploi Formation
- ▶ Développement économique
- ▶ Animation régionale
- ▶ Perspectives 2014
- ▶ Equipe COORACE Pays de la Loire

coorace
Solidaires pour l'emploi

Pays de la Loire

DIALOGUE

ENTRE PRÉSIDENTS



Patrick Valentin
Président COORACE Pays de la Loire



Jean Burneleau
Président ASSDAC (SIAE de Vendée)

Jean BURNELEAU : Qu'est ce qui a motivé ton choix de passer le témoin suite à ton investissement comme président du COORACE Pays de la Loire ?

Patrick Valentin ; D'une part l'expérience montre que dans un groupement associatif comme le notre, un mandat de trois ans à six ans comme président est une bonne mesure. Il n'y a pas de règle absolue ni statutaire mais il est souvent dommage de ne pas renouveler les responsables. Le renouvellement est le plus souvent source de dynamisme. D'autre part c'est un passage de témoin et non une cessation d'activité.

En effet j'ai accepté d'être au conseil d'administration national où je continuerai à servir le Coorace et, au-delà du Coorace, la cause qui m'est chère comme à nous tous : concevoir l'emploi comme un droit, un « produit de première nécessité sociale » et rendre l'emploi accessible à tout citoyen qui le souhaite.

JB : Peux-tu nous dire quelques mots sur le rôle politique du bureau régional ?

PV : Le monde change à une vitesse considérable, monde économique, social, culturel. Le bureau doit faire tout ce qui est en son pouvoir pour aider les 70 adhérents à prendre en compte ces changements et s'y adapter en restant fidèle aux volontés fondatrices sur l'emploi comme ciment de la société.

Les adhérents, comme tous les groupes, sont constitués de ceux qui sont plutôt en phase avec le changement et la modernité, en terme de marine à voile on dirait qu'ils remontent le vent au plus près ; mais il y a ceux au contraire qui « abattent » et laisse dériver dans le lit du vent sans même s'en apercevoir. Le bureau doit sentir ces mouvements contraires et les anticiper en créant un contexte d'entraide pour garder la cohésion du groupe : nous ne pouvons pas être « vent debout » ce serait contre-productif, mais nous ne pouvons pas laisser aller : notre message est difficile et nous devons résister.

Patrick VALENTIN : Quelle vision as-tu de l'action COORACE sur le territoire ?

JB : Les projets de territoire naissent des assemblées départementales qui mettent en œuvre les valeurs du COORACE et les traduisent en propositions d'actions. Les démarches de chaque département sont portées à la connaissance de tous pour être, si besoin, reproduites et enrichies. Ces processus de co-construction départementaux constituent une véritable décentralisation de l'action du COORACE. C'est une nouvelle façon de "naviguer" pour répondre en accord au propos de Patrick.

Les SIAE ont, comme il est normal face aux évolutions, des interrogations, des inquiétudes et pire des craintes. Plus l'action du réseau est reconnue, plus elle se trouve encadrée et contrôlée. On nous demande souvent de réussir là où presque tout échoue depuis des années. Nous nous devons d'être à la hauteur de ces défis. Pas pour nous mais pour celles et ceux qui reçoivent au quotidien les gifles du chômage. Relever le défi c'est aussi demander tous les éclaircissements les explications et demander, les inflexions, les modifications législatives qui fixent le cadre de notre action ...en oubliant jamais que les Structures d'insertion sont nées hors la loi... mais qu'elles ont aussi fondé la loi. COORACE des pays de la Loire ne saurait oublier ses racines.

PV : Quelles innovations ou outils seraient à proposer aux adhérents ?

JB : Les outils d'entraide, de collaboration, de services mutuels, tous ce qui permettra, en étant rassemblés, de peser le plus possible sur les choix de la société. Dans cet esprit je citerai deux moyens (sans oublier tous les autres) :

_ La création d'une « personne morale » inter réseau pour que nous puissions parler d'une seule voix à la société, ses élus, ses journalistes, ses entreprises etc.

- l'étude d'un ou plusieurs fonds de dotation pour mutualiser nos trésoreries peu utilisées et les affecter à des projets nouveaux et pour pouvoir recevoir des dons défiscalisés.

LES ADHERENTS COORACE PAYS DE LA LOIRE



Légende

- ASSOCIATION INTERMEDIAIRES
- CHANTIERS D'INSERTION
- ◆ ENTREPRISE DE TRAVAIL TEMPORAIRE D'INSERTION
- ★ GROUPEMENT D'ENTREPRISES SOLIDAIRES
- ASP ASSOCIATION DE SERVICES A LA PERSONNE
- ◆ ENTREPRISE DE TRAVAIL TEMPORAIRE ECONOMIE SOCIALE ET SOLIDAIRE

ORGANISATION

TERRITORIALE

LIEN AVEC LES ADHÉRENTS

Lors des temps collectifs d'échange de pratique, à l'occasion d'accompagnements individuels ou au quotidien dans nos réponses aux interrogations des adhérents les liens entre le réseau COORACE et les SIAE sont sans cesse interrogés.

Une enquête sur l'offre de service a d'ailleurs été conduite en ce sens et a permis de réorienter l'appui proposé par l'équipe en identifiant, en plus du service classique de réseau, deux missions particulières :

- Une mission professionnalisation tournée vers les projets liés à la formation ou l'accompagnement socio-professionnel.
- Une mission développement économique solidaire en direction des projets de diversification, consolidation, coopération des SIAE ou accès aux marchés publics.



QUESTION A

**BAUDRY Véronique, Directrice
Coup de Pouce (85 Les Herbiers)**

Quel est l'apport de la fédération COORACE pour votre structure ?

À tous échelons, la fédération COORACE est un réseau de techniciens qui apportent leur soutien, leurs compétences au développement des projets des structures de l'économie sociale et solidaire. Les réponses à nos questions juridiques, les outils à notre disposition et l'aide technique ont été utiles quand nous avons été confrontés à des problématiques notamment en matière de réglementation et de législation. En Vendée, COORACE nous a accompagnés dans la construction d'un projet collectif des A.I. permettant la mise en œuvre de la formation HCRD pour des salariés en parcours. Nos actions ont été complémentaires, toutes les équipes ont été mobilisées au sein de nos A.I. et du réseau pour la réussite d'un projet qui devrait diplômer 32 de nos salariés en parcours.

Dans un contexte de changement dans nos structures avec la nouvelle réforme de l'IAE, COORACE continue de nous sensibiliser, nous accompagner et nous relayer toutes informations dans sa mise en œuvre.

Au nom du bureau, je transmets tous nos encouragements à toute l'équipe COORACE !

Focus/Avancée

Adhérents COORACE n'hésitez pas à contacter l'équipe à votre disposition pour le développement de projet tant sur la formation, le développement d'activité ou l'accompagnement socio-professionnel.

N'hésitez pas à utiliser la ressource documentaire, les outils techniques et le service juridique en ligne sur

www.coorace.fr



■ Nous vous aidons, Vous nous aidez.

LA VIE ASSOCIATIVE

NIVEAU RÉGIONAL

Bureau

- un Président,
 - un Secrétaire,
 - un Trésorier,
- Elus par le CA
- un vice-président par département (Animateur de la commission départementale)

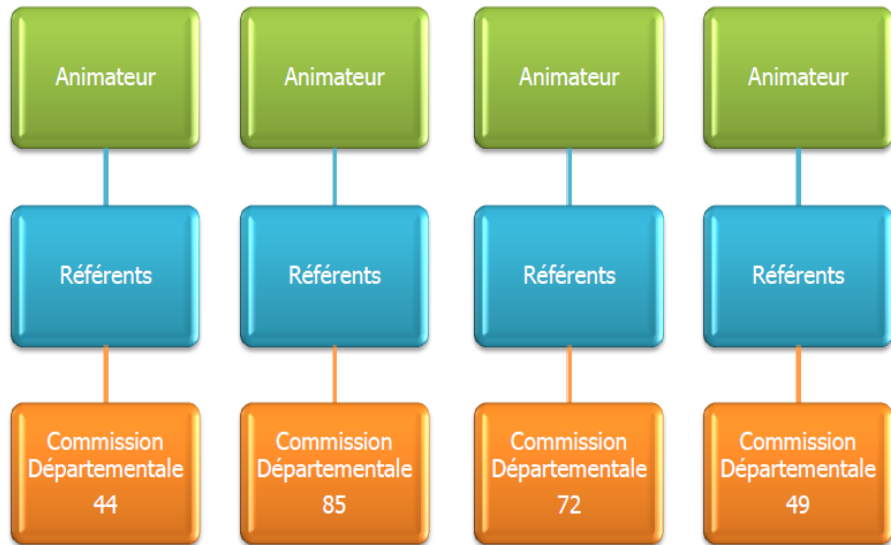
Conseil d'administration

- Référénts départementaux (5 à 8 personnes dont 52% max de salariés permanents)

Assemblée générale

- Tous les adhérents du Département

NIVEAU DÉPARTEMENTAL



• LE BUREAU

Président
Patrick VALENTIN
Entreprises solidaires (49)

Vice-Président
Philippe CHEVREUL
Sos travail (72)

Vice-Présidente
Cécile CORNU
Réal (85)

Vice-Président
Jean-Luc PERRUCHON
Oser (44)

Trésorier
Jean BURNELEAU
Assdac (85)

Secrétaire
Gérard CHARBONNIER
Alise Ateliers (49)

Membre du Bureau
Patrick MOREAU
Atre (44)

• LE CONSEIL D'ADMINISTRATION

LOIRE ATLANTIQUE (44)

Jean-Luc Peruchon	Administrateur	OSER / Rezé
Guy Guérin	Administrateur	ELI / Ancenis
Patrick Moreau	Administrateur	ATRE / Blain
Marianne You	Administrateur	PACTES / Pontchâteau
Nathalie Chemin	Permanent	PACTES / Pontchâteau

MAINE ET LOIRE (49)

Gérard Charbonnier	Administrateur	ALISE ATELIER, TRAVAIL PLUS / La Pommeraye
Daniel Vincent	Administrateur	SOLIPASS / Tiercé
Patrick Valentin	Administrateur	LES ENTREPRISES SOLIDAIRES / St Barthélémy d'Anjou
Michèle Jubeau	Administrateur	ETAPE / Beaufort en Vallée
Marie-Claire Charpentier	Administrateur	AIM / Beaupreau
Joël Dobigny	Permanent	TREMPIN TRAVAIL, PROXIM SERVICES / Angers
Gilles Pichavant	Permanent	ALISE ATELIER, TRAVAIL PLUS / La Pommeraye

SARTHE (72)

Philippe Chevreul	Administrateur	SOS TRAVAIL / Mamers
Marinette Bretonnelle	Permanent	SOS TRAVAIL / Mamers

VENDÉE (85)

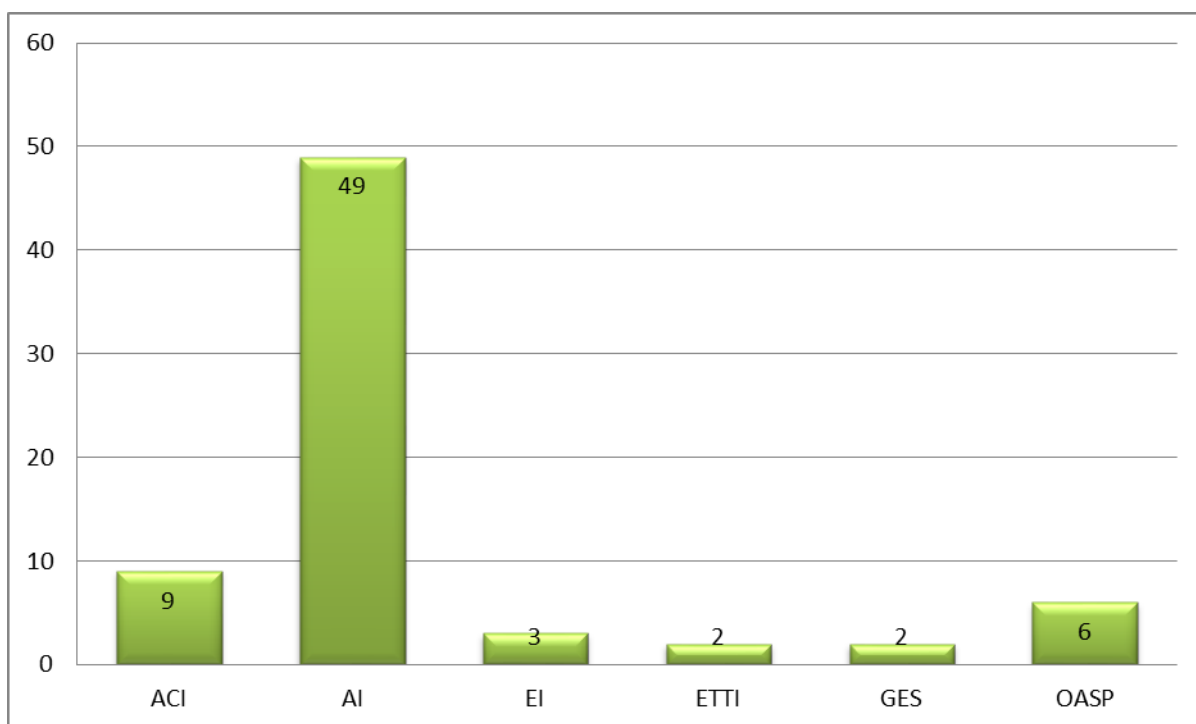
Cécile Cornu	Administrateur	REEL GES / Montaigu
Jean Burneleau	Administrateur	ASSDAC / La Roche sur Yon
Jean Charrier	Administrateur	CONTACT / La Mothe Achard
Marc Mercul	Administrateur	ASSDAC / La Roche sur Yon
Alain Viaud	Administrateur	Admin : ACTIF EMPLOI / Chantonnay
Véronique Baudry	Permanent	COUP DE POUCE / Les Herbiers
Annick Gaudin	Permanent	CONTACT / La Mothe Achard
Danièle Prugent	Permanent	ACTIF EMPLOI, MSSV / Chantonnay, Fontenay le Comte

LA RÉGION

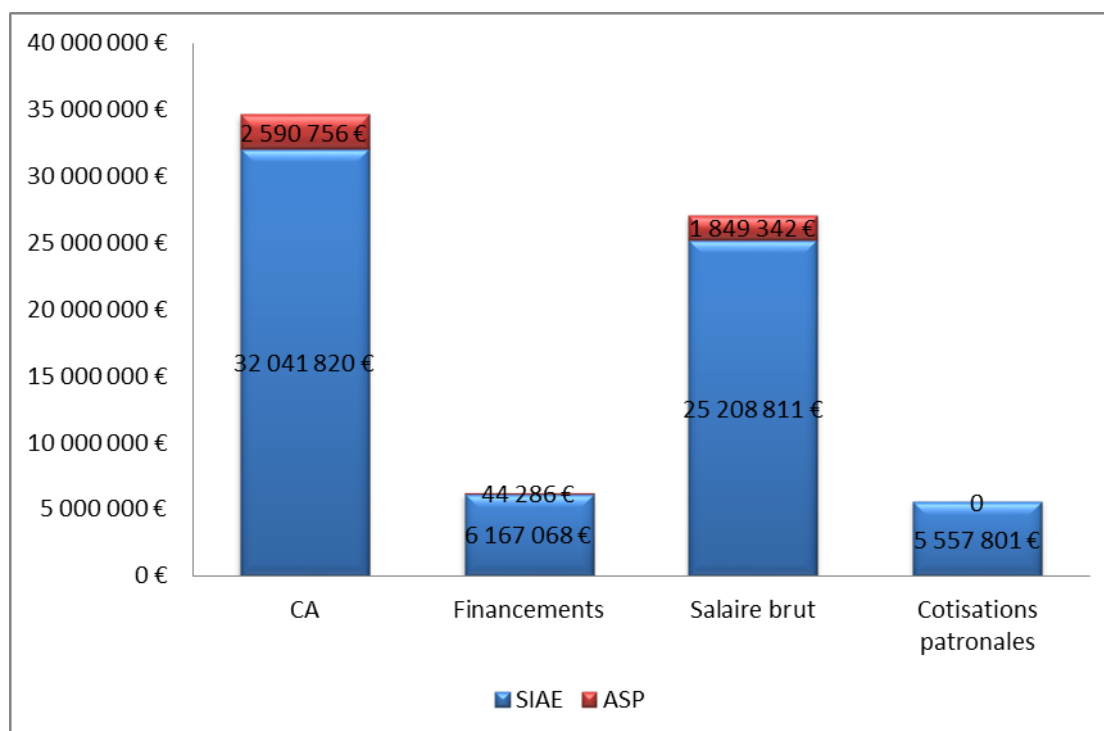
EN CHIFFRES

Enquête : Complétée par 36 adhérents, soit 53 % de retour.

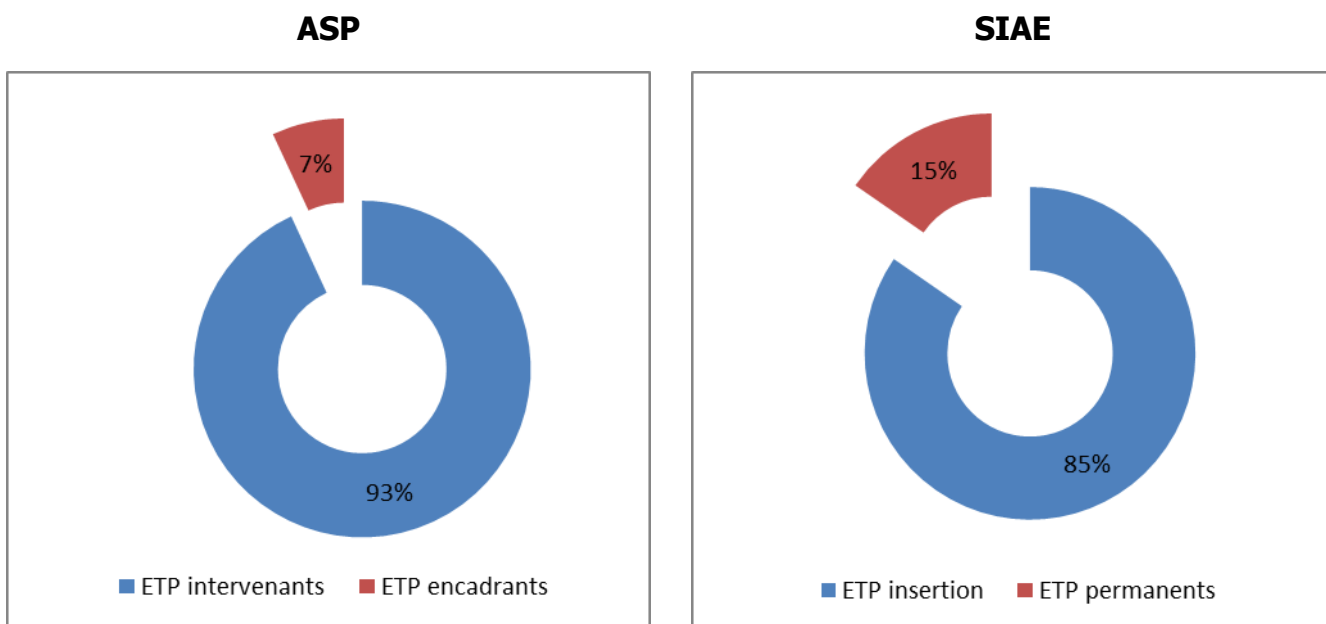
Répartition du nombre d'adhérents par type



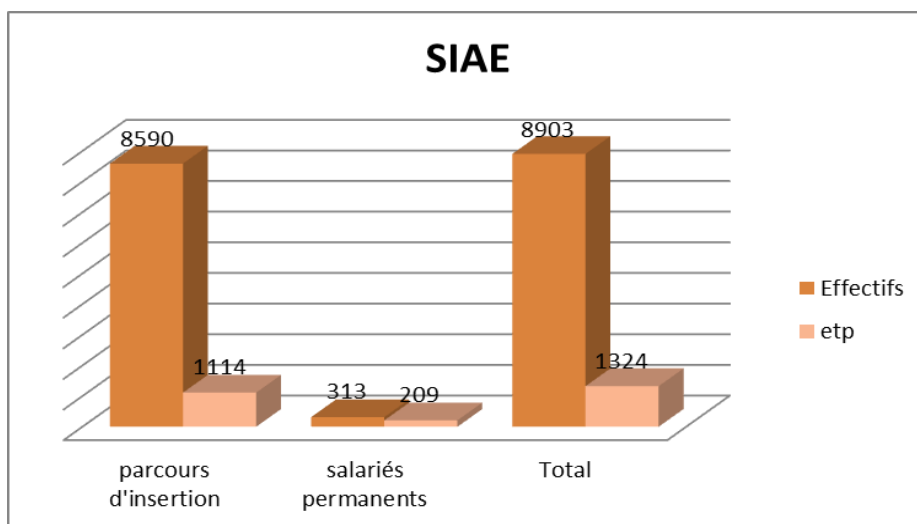
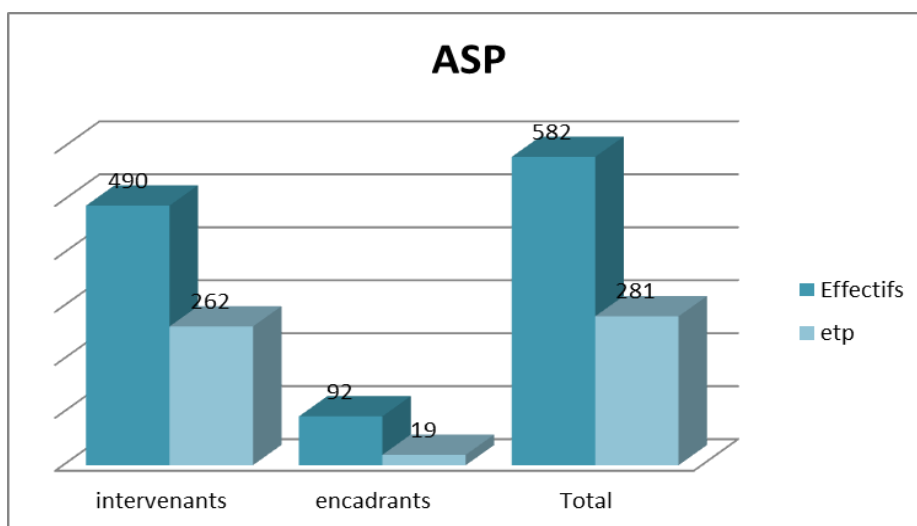
Salaires bruts comparés au chiffre d'affaire et financements



Répartition des ETP entre permanents et salariés



Répartition entre les effectifs totaux et les ETP



Le nombre de répondants pour les ASP est très faible. Les chiffres concernant les ASP sont alors à interpréter avec attention. C'est ce qui explique en partie, le décalage avec les chiffres de l'année passée.

ACTION

EMPLOI FORMATION

FORMATION PROFESSIONNELLE

COORACE s'attache à développer des actions en faveur de la formation des salariés permanents et en parcours des SIAE.

Pour construire des projets de formation viables et ambitieux, l'IAE ne doit pas rester cloisonnée mais bien au contraire agir dans le cadre de nouveaux partenariats impliquant les branches professionnelles et des organismes publics comme privés. Les pratiques innovantes, réunissant de multiples acteurs et partenaires, sont en effet apparues comme une clé du succès de certains projets de formation sur les territoires. Elles se traduisent très concrètement pour les salarié-e-s en parcours d'insertion par un accès plus fréquent à des emplois de qualité en sortie de parcours.

L'ingénierie de formation mise en place par COORACE contribue ainsi la Gestion Prévisionnelle des Emplois et Compétences sur les Territoires (GPECT), outil indispensable à une adéquation entre l'offre et la demande d'emploi.

Offre de formation COORACE 2013 en Pays de la Loire

ZOOM sur le partenariat AGEFOS COORACE : Fond paritaire de sécurisation de parcours professionnels



QUESTIONS A

Chloé MARTINEAU, Référente COORACE AGEFOS

Mise en œuvre du dossier compétences clés sur 2013.



AGEFOS PME et COORACE ont travaillé depuis 2011 à la formalisation d'un projet qui puisse répondre aux besoins récurrents de formation des salariés en parcours d'insertion dans une entreprise d'insertion par l'activité économique.

Un recueil de programmes de formation avait ainsi été construit et diffusé aux adhérents du compte groupe COORACE-AGEFOS PME afin de faciliter l'ingénierie et la construction des parcours de formation éligibles aux financements prévus par le FPSPP.

Au regard de l'expérience portée et des critères de financement des nouveaux appels à projet du FPSPP, AGEFOS PME et COORACE ont proposé en 2013, à nouveau, un guide méthodologique pour la mise en place de formations pertinentes dans le cadre des parcours d'insertion et éligibles aux cofinancements des fonds FPSPP des appels à projets SOCLE et ILLETTRISME.

Des réunions d'information collective ont par conséquent, été organisées sur les Pays de la Loire par AGEFOS PME et le COORACE à destination des entreprises afin de construire les projets de formation avant le 15/12/2013.

Sur le projet ILLETTRISME, 33 parcours de formation ont été engagés.

Ces parcours représentent 603 heures de formation pour un coût total (CP + salaires) de 17 116,26 euros.

Trois structures d'insertion par l'activité économique ont ainsi mobilisé 33 stagiaires (18 femmes et 15 hommes) sur 4 parcours de formation.

Sur le projet SOCLE, 109 parcours de formation ont été engagés.

Ces parcours représentent 3836 heures de formation pour un coût total (CP + salaires) de 96 766,46 euros.

Sept structures d'insertion par l'activité économique ont ainsi mobilisé 109 stagiaires (18 femmes et 15 hommes) sur 5 parcours de formation.

DEVELOPPEMENT ECONOMIQUE

PASSERELLE SIAE - ENTREPRISES

Dans un contexte toujours plus difficile (voir perspective 2014), les SIAE doivent toujours innover pour réaliser leur mission première d'accompagnement de personnes en situation de difficulté vers l'emploi durable, tout en structurant des activités économiques pérennes.

C'est dans ce cadre que 9 Associations Intermédiaires Vendéennes ont développé leurs compétences internes sur les métiers du CHR (Café Hôtellerie Restauration Discothèque). Cela a permis un accès aux demandeurs d'emplois à une formation qualifiante amenant au titre professionnel de CQP d'Agent de restauration. Ce travail interne améliore l'entrée en emploi des personnes et amène une réponse aux besoins des entreprises des territoires.

MARCHÉS PUBLICS

COORACE Pays de la Loire a réalisé une mission de veille auprès des grands acheteurs publics de la région : le Conseil régional, la préfecture, les conseils généraux et des métropoles. Un relais a été fait auprès de ses adhérents, en leur proposant des pistes de réponses possibles : seul ou à plusieurs, avec des entreprises des territoires...

COORACE a également accompagné téléphoniquement ou lors de rencontre des adhérents qui souhaitent se positionner sur des marchés. Il s'agit d'apporter un conseil quant au contenu de l'appel d'offre pour évaluer l'opportunité de se positionner, ou sur le contenu de la réponse.



QUESTIONS A

Patrick MOREAU, Membre du CA COORACE Pays de la Loire
Administrateur de l'ATRE SIAE de Loire Atlantique

Quel est le rôle des SIAE dans les politiques de l'emploi sur les territoires ?



Afin de faciliter l'accompagnement des publics vers l'emploi les SIAE doivent :

- Mieux analyser et valoriser les compétences des gens qui sont accueillis afin de leur donner un maximum de chances pour leur réinsertion dans la vie économique et civile.
- Avoir une meilleure connaissance du tissu économique de son territoire et donc en fonction des besoins, mettre en place des formations, pour les personnes mises à disposition, qui aboutissent à une qualification certifiée et reconnue. Tout ceci afin de monter leur niveau de compétences, de leur redonner confiance et donc d'augmenter leur chance de réintégrer définitivement le monde économique.
- Mieux communiquer le savoir-faire et les compétences des demandeurs d'emploi vers l'extérieur :
 - Vers les Entreprises en leur démontrant et en les assurant de la compétence des Personnes mises à disposition.
 - Vers les collectivités locales en construisant avec elles une politique efficace pour la réinsertion et faire comprendre à nos Politiques que nous sommes « force de propositions » dans le domaine de l'emploi et donc, faire en sorte qu'ils nous aident dans notre démarche.

OUTILS COORACE POUR ACTION COMMERCIALE

"Afin d'accompagner et d'outiller ses adhérents dans leurs démarches commerciales, COORACE a développé ces flyers et kakémono pour les SIAE se positionnant sur des prestations de mises à disposition de personnel dans le secteur de l'hôtellerie restauration"

D'autres outils de communication sont régulièrement élaborés par COORACE Pays de la Loire et mis à dispositions des adhérents dans le cadre des démarches collectives.



INSERDIAG, ECONOMIQUE ET FINANCIER

L'assemblée générale 2012 a pris la décision de promouvoir l'outil Inserdiag auprès de l'ensemble des adhérents du réseau COORACE en Pays de la Loire. Une communication particulière a donc été faite en ce sens pour proposer les services des chargés de mission COORACE auditeurs (Nathalie FRON et Florent BODIGUEL).

Ce temps d'introspection des structures accompagnées d'un œil extérieur met en perspective le projet stratégique porté par les administrateurs et sa traduction opérationnelle via les résultats économiques.

En 2013, 12 structures d'insertion (AI, ACI, EI) ont bénéficié de cet accompagnement et des outils transmis à cette occasion.



QUESTIONS A

LESIOURD Joseph, Président
SOS Coup de Main (72 ARCONNAY)



1) Pourquoi avez-vous saisi l'opportunité de faire un autodiagnostic économique et financier ?

Tout d'abord, il ne s'agit pas, à mon avis, d'un autodiagnostic mais d'une étude approfondie du mode de fonctionnement.

De ce qui attire à la gouvernance, mise en avant des points faibles et des points forts dans notre fonctionnement, sans jugement mais au contraire avec une objectivité sur les modes et moyens de fonctionnement de la structure.

En effet, notre AI est une toute petite structure mais avec une dynamique de développement.

D'ailleurs, il y a un an, nous avons mis en place un groupe de réflexion dit : DE DEVELOPPEMENT.

En parallèle un autre groupe réfléchissait au mode DE FINANCEMENT.

C'est lors d'une rencontre avec Florent BODIGUEL qu'il nous est apparu judicieux de faire analyser notre travail par des personnes extérieures mais avisées du mode de fonctionnement des structures.

2) Qu'est-ce que cela vous a apporté au sein de votre AI ?

Actuellement avec quelques mois de recul, nous nous disons que nous aurions dû entreprendre cette démarche plus rapidement.

Nous nous sommes aperçus qu'il était beaucoup plus facile à des personnes extérieures à la structure d'apprécier les points forts et les points faibles du fonctionnement.

L'autodiagnostic nous a confirmé notre positionnement économique, a mis en avant que nous "vendions nos heures trop bon marché", que notre AI n'était pas commercialement rentable et qu'il fallait faire du développement. Suite à l'autodiagnostic, le COORACE nous a fourni les outils nécessaires quant au calcul du prix de revient.

A ce jour, nous prenons régulièrement la référence de ce mode de calcul et COORACE assure le suivi du développement et relation continuelle.

3) Quel conseil donneriez-vous à une SIAE ?

A une AI qui se poserait éventuellement la question : Dois-je faire appel au COORACE, je dirai :

N'hésitez pas, nous avons à faire à des professionnels sérieux, compétents et qui plus est, très disponibles et toujours prêts à rendre le service que nous sommes en droit d'attendre, étant adhérent de la structure.

ANIMATION REGIONALE

COORACE est un lieu de partage, d'échange de pratique et d'outil, à cette fin sont organisées régulièrement :

- Des rencontres de directeurs (par département)
- Des rencontres de comptable régionales
- Des rencontres des chargés de développement régional

Des groupes de travail sont également organisés en fonction de l'actualité (évolution législative, réforme en cours...) :

Projet gouvernance, expérimentation.

L'expérimentation a été menée sur le besoin de clarification des rôles et responsabilités et sur l'efficacité du processus de décision.

Cinq éléments clés analysés:

- Mesurer l'actuelle répartition des responsabilités entre les différentes instances, la présidence et la dirigeance
- Evaluer le degré de confiance et de coopération dans les rapports entre la présidence et la dirigeance et principaux freins observés.
- Evaluer l'impact de la formation des instances (recrutement et intégration des administrateurs) sur le processus de prise de décision stratégique
- Evaluer les indices de convergence sur les solutions possibles entre les acteurs
- Détecter les leviers d'une coopération renforcée entre Présidence et Dirigeance

Ce travail a permis :

- **La Mise à disposition des adhérents d'une boîte à outils « gouvernance » 2013**
- **La formation des structures du panel (administrateurs et permanents) 2013**
- **La Formation de l'équipe du COORACE PdL pour une montée en compétence permettant le développement d'une offre d'accompagnement des structures sur la thématique de la gouvernance 2013**
- **La proposition de 1 ou 2 sessions de formation à destination des adhérents des pays de la Loire en 2014**
- **La Construction d'une offre de formation en collaboration avec le service formation COORACE à introduire au catalogue COORACE national en 2015**



Commission qualité

La fédération COORACE a investi dès les années 90 le champ de la qualité, proposant dès 1996 une première certification CEDRE à ses adhérents en réponse à leurs besoins :

- être en capacité de faire valoir la qualité des services proposés aussi bien aux personnes accompagnées vers l'emploi qu'aux différentes clientèles visées
- s'engager dans une démarche d'amélioration continue de la qualité.

Dans la continuité des améliorations et actualisations successives apportées au référentiel CEDRE, la fédération propose aujourd'hui une certification CEDRE/ISO. Elle accompagne enfin ses adhérents dans diverses démarches de labellisation ou de certification propres à leur secteur d'activité.

En Pays de la Loire 18 adhérents sont impliqués dans la démarche, 10 sont certifiés (dont 3 CEDRE-ISO). La délégation régionale est également engagée dans la démarche CEDRE-ISO pour une certification en 2015.



INTER-RÉSEAUX

COORACE appartient à la famille de tête de réseaux de l'IAE. Afin de mutualiser les réflexions et les moyens des temps d'échange et des projets sont régulièrement portés au sein de l'inter-réseau avec :



PERSPECTIVES

2014

En complément des activités habituelles du réseau (lobbying, représentation, mise en relation...), le plan d'action 2014 développera les projets suivants :

EVOLUTION DU MODELE SIAE ET COOPERATION

Suite à la mobilisation du réseau sur l'évolution du contexte législatif et économique des structures, COORACE Pays de la Loire propose des groupes de travail pour construire des réponses communes sur :

- ⇒ La structuration juridique (quel outil complémentaire à l'AI pour favoriser le retour à l'emploi ?)
- ⇒ L'accompagnement en AI (le parcours 24 mois, ses outils et l'accompagnement des CIP dans leurs pratiques)
- ⇒ L'évolution de l'offre de services des AI (diversification d'activité, situation des salariés au-delà des 24 mois, ...)

Trois groupes de travail ont donc été constitués suite à la journée du 24 avril 2014 « Loi de sécurisation, suites pour agir... ».

FORMATION - PROFESSIONNELLE

Des parcours individualisés pour développer les compétences de vos SIAE

Lier les projets stratégiques et de développement de votre entreprise à une stratégie de développement des compétences est la clé pour optimiser l'efficacité et l'organisation interne de votre structure, ainsi que pour répondre aux besoins de professionnalisation de demandeurs d'emploi que vous accompagnez.

Pour vous appuyer dans cette approche, nous vous proposons un plan de formation régional :

- Pour les bénévoles administrateurs : 2 formations seront dédiées aux principaux enjeux de l'IAE. (Rôle d'une SIAE, cadre législatif, particularités juridiques...) et de manière expérimentale et gratuite pour les adhérents des Pays de la Loire, une formation sur la gouvernance (responsabilité employeurs, délégations ...) sera organisée.
- Pour les salariés permanents : 11 formations pour acquérir de nouvelles compétences ou pour se préparer à la prise d'un nouveau poste
- Pour les salariés en insertion, nous sommes à votre disposition pour recueillir les besoins en formation afin de pouvoir mobiliser les dispositifs existants pour une réponse collective et ainsi contribuer la Gestion Prévisionnelle des Emplois et Compétences sur les Territoires (GPECT).
 - Nous représentons nos adhérents dans le cadre de l'expérimentation de la Préparation Opérationnelle à l'Emploi (POE) pour permettre la mise en place de **formations qualifiantes à destination des demandeurs d'emploi accompagnés en AI** (dispositif permettant une rémunération pendant la durée de la formation)
 - Nous travaillons à proposer des parcours de formations sécurisés, par la construction de partenariat (OPCA, Organisme de formation et SIAE) conduisant à une qualification professionnelle reconnue sur des métiers en tension.

PASSERELLE SIAE - ENTREPRISES

Contexte économique difficile, hausse du chômage, besoin croissant des publics accueillis, baisse de la lisibilité financière des SIAE. Le contexte particulier qui entoure les SIAE nous encourage à trouver de nouvelles perspectives de développement et de partenariats.

Dans le même temps, de plus en plus d'entreprises affirment leurs difficultés à recruter du personnel. Ceci est dû à de nombreux facteurs : manque de compétences des salariés, image négative renvoyée par certains métiers, conditions de travail difficiles, problème de mobilité...

L'enjeu de cette action, menée en partenariat avec la FNARS Pays de la Loire, est de rapprocher les SIAE et les entreprises, afin d'améliorer les parcours d'insertion vers l'emploi durable, dans une logique de développement économique solidaire.

Trois axes de travail sont prévus en 2014 :

1. Elaborer une stratégie de communication et de valorisation de l'IAE en région Pays de la Loire
2. Accompagner les SIAE au développement de partenariats sectoriels
3. Développer des conventions régionales de partenariat IAE – entreprises

MARCHÉS PUBLICS



Depuis plusieurs années les SIAE sont de plus en plus confrontées à une logique « du tout marché ». Pour sécuriser leurs achats, les acheteurs publics passent principalement par le code des marchés publics. C'est pourquoi l'inter-réseau IAE, en partenariat avec la CRESS, accompagnent la professionnalisation des SIAE à cet enjeu.

Deux types de sessions de formation sont organisées en 2014 pour : comprendre le fonctionnement des marchés publics et le rôle des acteurs, et perfectionner les outils des SIAE dans leurs réponses aux marchés public (réalisation de mémoire technique).

Un troisième axe est l'organisation de rencontres avec les élus et les techniciens de collectivités intéressés pour permettre plus largement l'accès des SIAE de leur territoire aux marchés publics.

EXPERIMENTATION GOUVERNANCE, suites...

En 2014, le travail du réseau sur la gouvernance continu, une formation est proposée à titre expérimentale et gratuite et fera l'objet d'une évaluation conjointe avec le service formation de la fédération. En effet, si l'intérêt des adhérents pour cette offre de formation est confirmé, celle-ci sera intégrée au catalogue de formation national COORACE en 2015.

Par ailleurs un travail de diffusion du guide des bonnes pratiques de gouvernance sera réalisé en direction de l'ensemble des adhérents.

DEMARCHES QUALITE



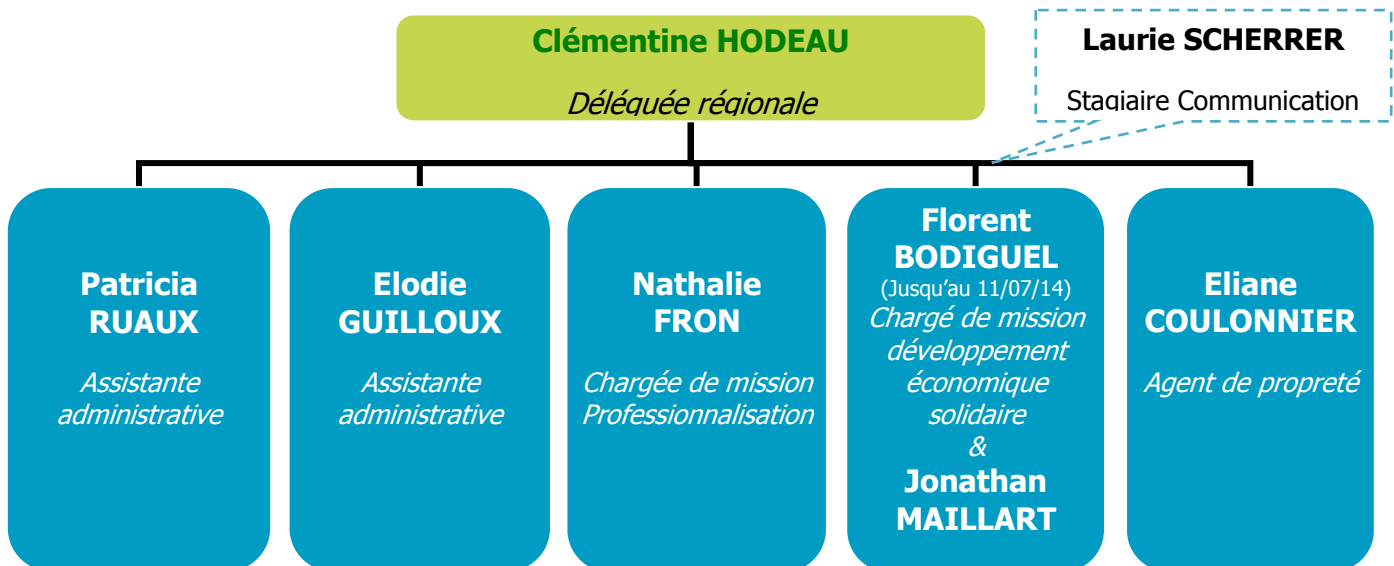
Une animation régionale particulière sera proposée cette année sur plusieurs objectifs :

- ⇒ Sensibiliser les adhérents aux démarches qualité (méthodologie, certification CEDRE, CEDRE-ISO) Journée régionale le 16 octobre 2014 matin
- ⇒ Proposer des temps d'échange de pratique entre structure certifiées le 16 octobre 2014 après midi
- ⇒ Proposer un parcours de formation à destination des structures engagées dans la démarche de certification (commission qualité COORACE PdL, SIAE adhérentes ou non) 19&19 septembre et 18 novembre 2014.

L'EQUIPE COORACE - PAYS DE LA LOIRE



Jonathan, Elodie, Clémentine, Laurie, Florent, Nathalie, dans la vignette Patricia (Absence d'Eliane COULONNIER sur la photo)



Pays de la Loire

COORACE Pays de la Loire
36 Boulevard Joliot Curie
44 000 Nantes - Tél. 02 40 92 81 31
Coorace.pdloire@wanadoo.fr - www.coorace.org

dates clés 2014



ASSEMBLEE GENERALE

Jeudi 3 juillet 2014

PROCHAINS BUREAUX

Jeudi 4 septembre 2014,

23 octobre 2014,

27 novembre 2014,

18 décembre 2014

CONSEILS D'ADMINISTRATION

23 octobre 2014,

27 novembre 2014,

18 décembre 2014

AUTRES RENDEZ-VOUS :

Retrouver tous les rendez-vous su réseau COORACE Pays de la Loire sur notre agenda Google

Avec le soutien de nos partenaires :



Pays de la Loire

COORACE Pays de la Loire
36 Boulevard Joliot Curie
44 000 Nantes - Tél. 02 40 92 81 31
Coorace.pdloire@wanadoo.fr - www.coorace.org